

Bezdrôtový digitálny termostat 4 v 1

Modely: VS20WRF a VS20BRF
VS10WRF a VS10BRF



INŠTALAČNÝ / UŽIVATEĽSKÝ MANUÁL

Distribútor:
Thermo-control SK s.r.o.
Podunajská 31
821 06 Bratislava
tel.: +421 245 527 104
obchod@thermo-control.sk

Dovozca:
SALUS Controls plc
SALUS House
Dodworth Business Park South,
Whinby Road, Dodworth,
Barnsley S75 3SP, UK.

www.salus-controls.sk



SALUS Controls je členom skupiny Computime

V súlade s politikou neustáleho vývoja produktov, SALUS Controls Plc si vyhradzuje právo zmeniť špecifikácie, dizajn a materiály pre produkty uvedené v tomto katalógu bez predchádzajúceho upozornenia.

Dátum vydania : február 2017

Zhoda výrobku

Tento výrobok je kompatibilný s CE a spĺňa nasledujúce smernice ES: Smernica o elektromagnetickej kompatibilite 2004/108/EC a Smernica pre nízke napätie 2006/95/EC

Bezpečnostné informácie

Udržujte prístroj úplne suchý. Tento výrobok musí byť inštalovaný oprávnenou osobou a v súlade so všetkými EU a národnými predpismi.

Vždy odpojte AC sieťové napájanie pred inštaláciou alebo prácou na všetkých prvcích, ktoré vyžadujú 230V AC 50Hz napájanie.

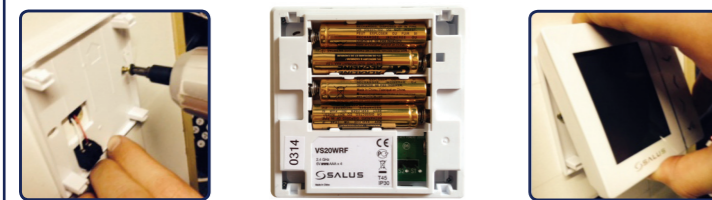
Úvod

Ďakujeme vám k zakúpeniu izbového termostatu termostat 4 v 1. Tento termostat musí byť používaný s univerzálnou bránou UGE600 (predáva sa samostatne), pri požiadavke na vzdialené ovládanie cez internet alebo s KLO8RF pre podlahový systém bez pripojenia k internetu. Univerzálna brána umožňuje komunikáciu s ďalšími produktmi systému SALUS Smart Home. Ostatné Zigbee zariadenia, centrálna svorkovnica, bezdrôtové prijímače a hlavice TRV. Pre vzdialené ovládanie môžete použiť aplikáciu SALUS Smart Home. Aplikácia SALUS Smart Home je k dispozícii na Google Play a App Store.



Inštalácia - VS20WRF

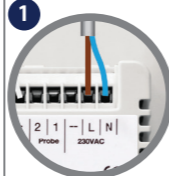
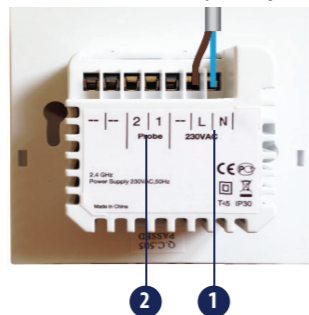
Pripevnite zadný kryt termostatu na stenu. Potom, prosím, vložte batérie a zacvaknite predný kryt. Uistite sa, že používate 4xAAA alkalické batérie.



Inštalácia - pripojovacie svorky VS10WRF

Popis pripojovacích svoriek

Zadná strana prístroja.

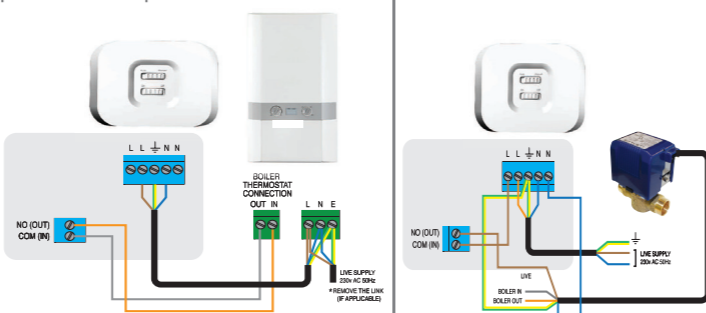


Napájacie svorky 230V AC
Používajú sa pre napájanie termostatu. Napájanie 230V môže byť privedené z rozvodov el. siete alebo iného vhodného zdroja.

Svorky čidla
Používajú sa pre externé priestorové / podlahové čidlo, alebo taktiež pre pripojenie príloženého termostatu, pri konfigurácii ako časovača TUV.

Inštalácia - Prijímač RX10RF (voliteľný)

Poznámka: Nainštalujte si, prosím, prijímač RX10RF pre váš radiátorový systém. Tým zaistíte spínanie a vypínanie kotla / ventila na základe komunikácie medzi termostatom a prijímačom. Prijímač RX10RF je voliteľný komponent a je potreba ho zakúpiť samostatne.

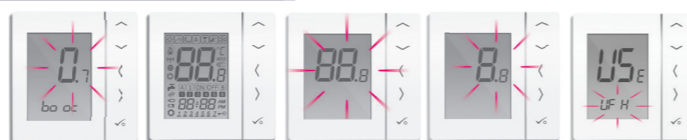


*Konfigurované ako RX1 (kotlový prijímač)

* Konfigurované ako RX1 (Samostatný prijímač)

Inštalácia - Prvé spustenie

Nasledujúce obrázky ukazujú iba príklady.



* Upozorňujeme, že 88,8 a 8,8 sú odkazy na verziu softwaru.

Zobrazí sa verzia software MCU.

Zobrazí sa verzia software ZIGBEE.

Uistite sa, že Vaša Univerzálna brána je nainštalovaná. Môžete ju použiť s pripojením k internetu i bez internetového pripojenia. LED dióda pri pripojení k internetu bude svietiť na modro a na červeno pokiaľ pripojenie k internetu nie je k dispozícii.

S pripojením k internetu



Bez pripojenia k internetu



Pokiaľ inštalujete ovládanie podlahového vykurovania, môžete použiť koordinátor CO10RF s KLO8RF namiesto Univerzálnej brány.

Inštalácia - Zapnutie Vašich zariadení

Prosím, postupujte podľa inštaláčnych pokynov pre všetky zariadenia. Po dokončení inštalácie, by mali vaše zariadenia vyzeráť takto:



Párovanie pre radiátorový systém s pripojením k internetu

1 Ungrouped Equipment

2 Scan for equipment

3 Scan for equipment

4 Ungrouped Equipment

5 Scan for equipment

6 U5E

7 U5E

8 U5E

9 Join

10 PR r

11 Ot ru

12 Ot ru

13 23.0

14 23.0

15 Prosím, postupujte podľa pokynov na obrázok pre dokončenie procesu párovania.

16 Priradenie hlavice TRV k termostatu (termostatom) (povinné)

1. Počas prvej inštalácie, jednoducho nasledujte pokyny v aplikácii.

Postupujte podľa krokov popísaných v aplikácii pre dokončenie procesu priradenia.

2. Pokiaľ chcete priradiť TRV k termostatu po úvodnej inštalácii

Kliknite na [ikonu] a zvolte hlavice TRV, ktoré chcete priradiť k tomuto termostatu.

Poznámka: LED dióda na hlavici TRV bliká oranžovo, pokiaľ nebude proces priradenia kompletný. Akonáhle LED dióda zhasne, táto operácia bola dokončená.

Párovanie pre podlahové vykurovanie i s pripojením k internetu

1 Ungrouped Equipment

2 Scan for equipment

3 Scan for equipment

4 Ungrouped Equipment

5 Scan for equipment

6 U5E

7 Join

8 PR r

9 9-1

10 9-1

11 9-1

12 23.0

13 23.0

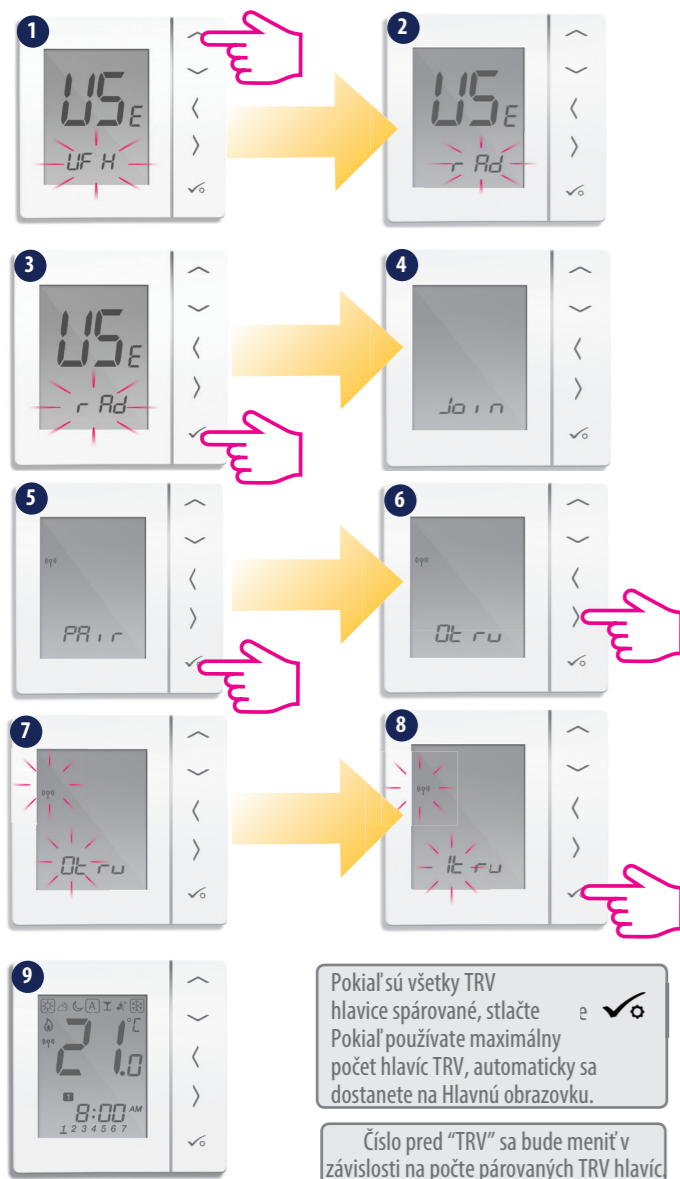
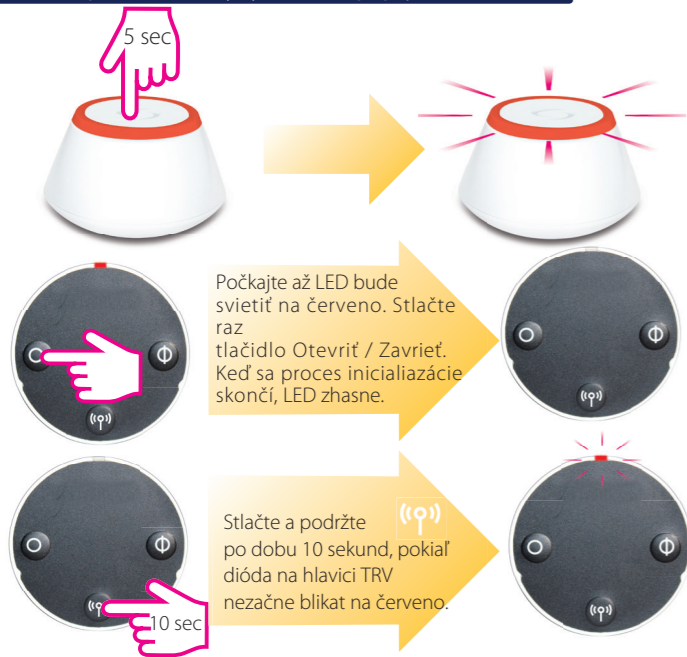
14 23.0

15 Prosím, postupujte podľa pokynov na obrázok pre dokončenie procesu párovania.

V kroku 11 vyberte číslo zóny pomocou šípok hore a dole.

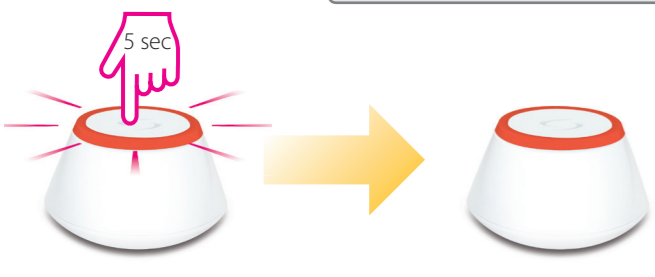
Pri párovaní termostátov s centrálnou svorkovnicou môžete k programovateľnému termostatu priradiť ďalšie manuálne termostaty do skupiny. To Vám umožní ovládať až 7 termostátov v skupine. Na jednej svorkovnici môžete vytvoriť maximálne 2 skupiny.

Párovanie pre radiátorový systém bez pripojenia k internetu

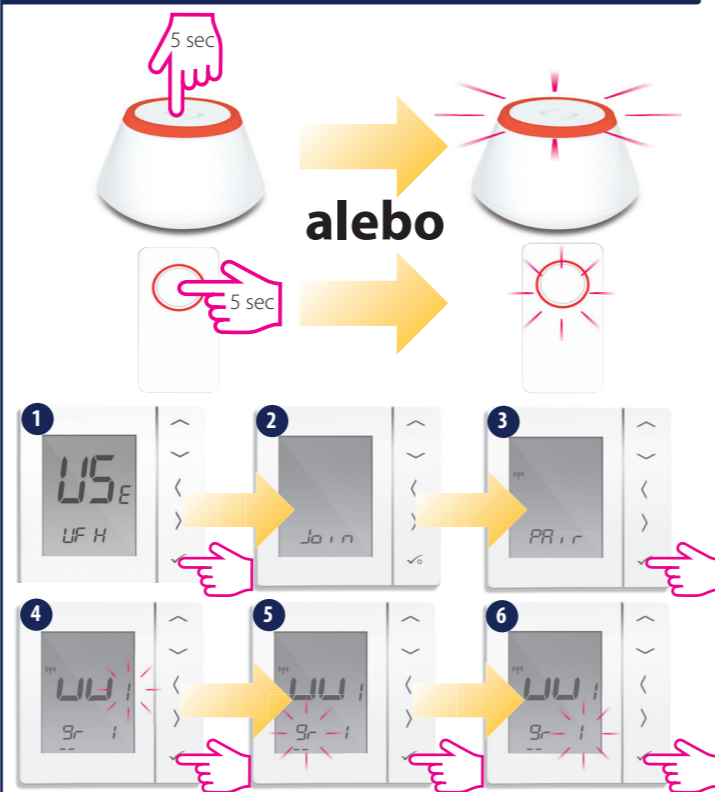


Pokiaľ sú všetky TRV hlavice spárované, stlačte . Pokiaľ používate maximálny počet hlavíc TRV, automaticky sa dostanete na Hlavnú obrazovku.

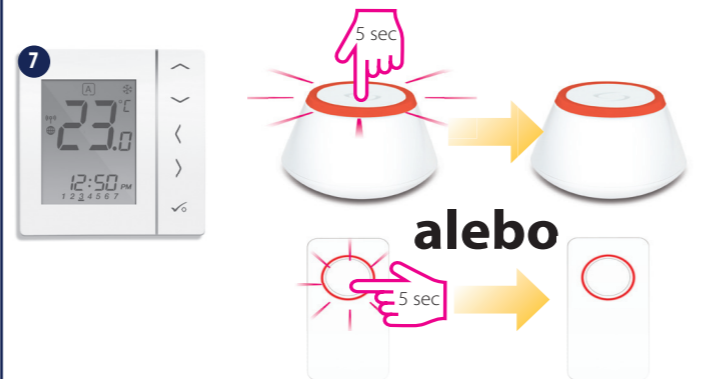
Číslo pred "TRV" sa bude meniť v závislosti na počte párovaných TRV hlavíc



Párovanie pre systém podlahového vykurovania bez pripojenia k internetu



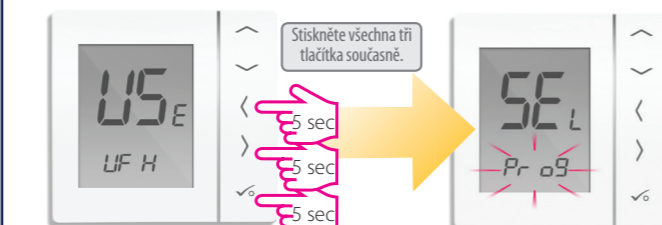
V kroku 6 zvolte prosím číslo zóny pomocou šípiek hore alebo dole.



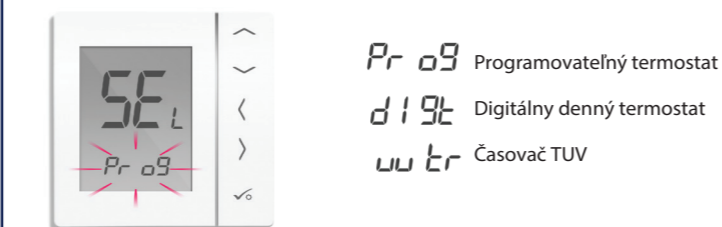
Pri párovaní termostátov s centrálnou svrkovnicou môžete k programovateľnému termostátu priradiť ďalšie manuálne termostaty do skupiny. To Vám umožní ovládať až 7 termostátov v skupine. Na jednej svrkovnici môžete vytvoriť maximálne 2 skupiny.

Inštalácia - Systémové parametre

Ak továrnske nastavenia nie sú vhodné pre vašu aplikáciu, podržte tri spodné tlačidlá, kým sa na displeji nezobrazí SEL PROG. Tieto nastavenia vykonajte pred pridaním termostatu k Univerzálnej bráne.

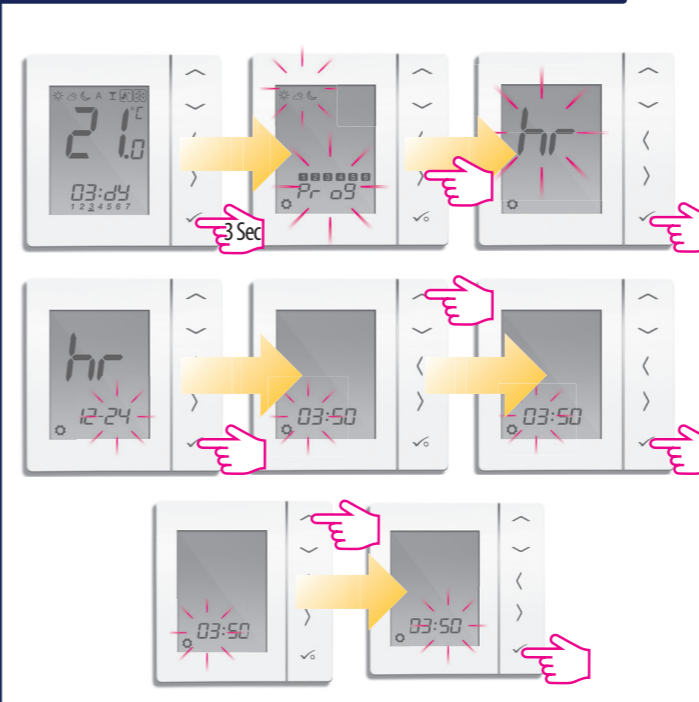


Volba režimu termostatu

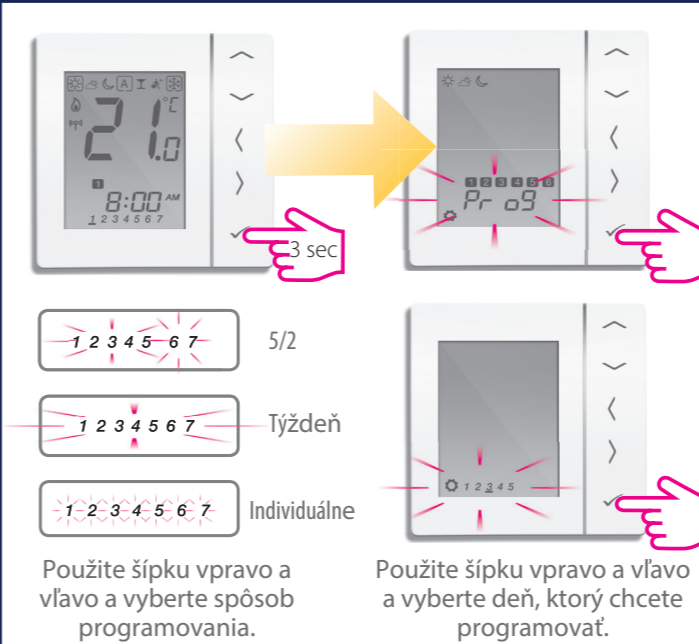


Stlačte alebo a vyberte režim termostatu. Po výbere režimu termostatu stlačte tlačidlo pre potvrdenie.

Nastavenie času (len pre systémy bez pripojenia k internetu)

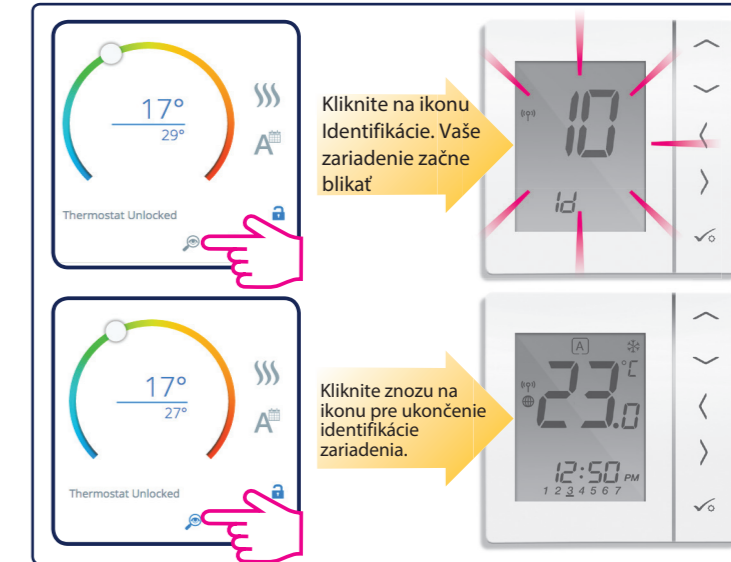


Nastavenie programu / plánu (systémy bez pripojenia k internetu)



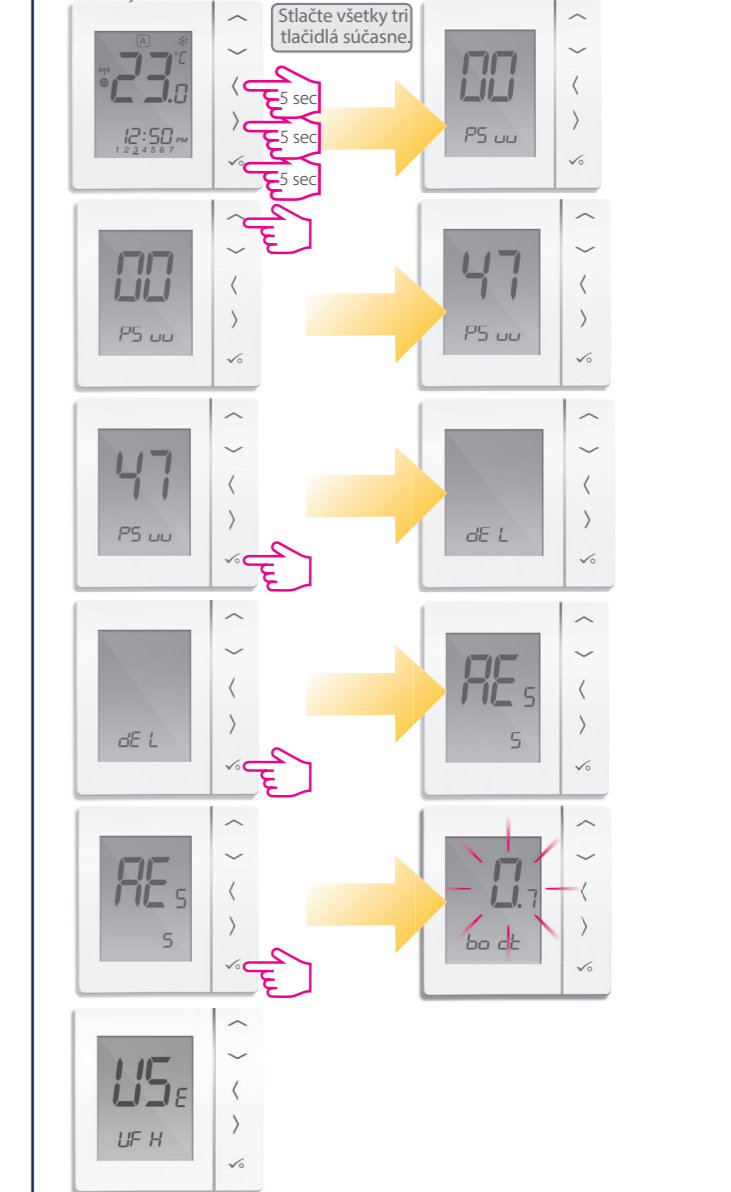
Inštalácia - Kontrola spárovania

Ak chcete vidieť, ktoré zariadenia sú pripojené k univerzálnej bráne, môžete ich identifikovať pomocou ikony identifikácie.



Továrnske nastavenie

Pokiaľ ste urobili chybu alebo je potrebné zmeniť systémové parametre, postupujte podľa pokynov nižšie. Tieto nastavenia by mal vykonať iba inštaláčny technik.



Teraz môžete upraviť systémové nastavenia podľa vášho prania.